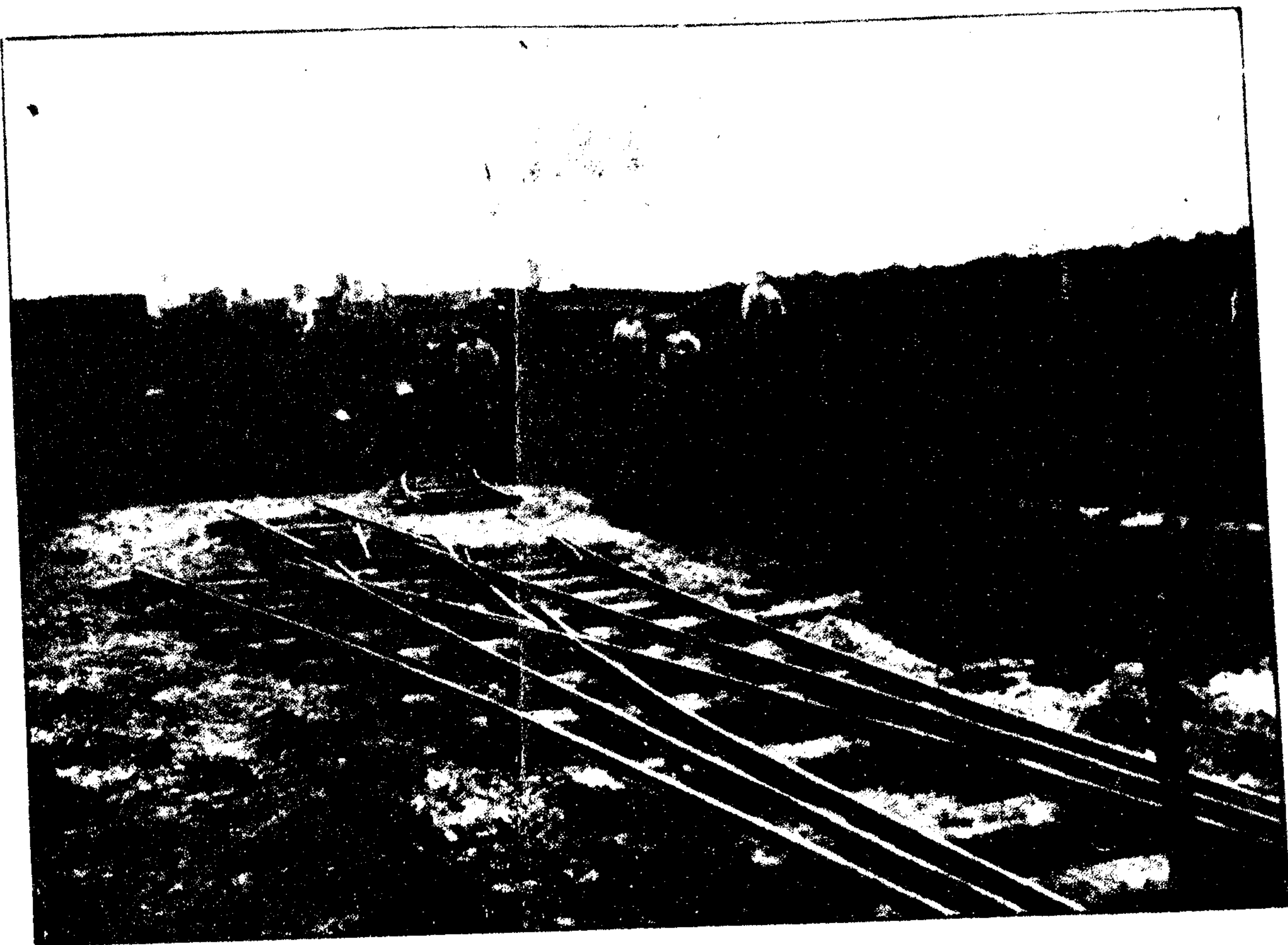


RASMUS THORSEN
Kisumvej 17
Rønbjerg
7800 Skive



Torven graves op i Gruben.

Et Besøg paa Rønbjerg Torvefabrikker.

De mange Torvetog, som i den senere Tid er pilet rundt paa disse Egnes Skinnelanlæg, har ofte vaart vor og sikkert manges Opmærksomhed. Hvordan gik det til at have denne Torvestat af Jord? Indre, hvor kom den fra hvoraf den heni? Dette Spørgsmaal tillæde vi en Dag en vel-

Vi kunde vælge at beskrive Torvebrugene i Sparkær, i Højslev i Ejning og vel endnu flere Steder for at blive inden for vor Kærefred. Vi vælger Rønbjerg fordi de ligger inden for vor Dør.

De har inden i Måden at April a 50 Mand og a 100 Kunder og

Dreng paa 6 Aar med „lang“ Næse og energiske Træl, Peter, til Hveshværet at dele ud, og vi benyttede da Kærligheden til at sluppe hele Gruppen Peter opfattede situationen med Alvor. Han slaa „Net“ med en af Poserne i Haanden, som gik det for alt i Verden at saa Bolberne

Og med Fotografiapparat paa Ryggen stilede vi vore Fjed mod den Dalskænkning, som trækker sig fra Rønbjerg til Ejsing, og som skal være rig paa vort mest almindelige Brændselsmateriale.

Staar man ud af Toget ved Hvidemose Station og begiver sig mod Nord, kommer man op paa en Bakkekam. Herfra har man et ejendommeligt og ret storflaet Panorama foran sig, et Længdedrag, hvor der udfoldes en rasseløs Virksomhed, hvor et myldrende Liv af store og smaa, af mekanisk og dyrisk Arbejdskraft lader sig tilsyne. I umiddelbar Nærhed de 4 fabrikker, som ejes af d'Hr. fabrikant Chr. Møller, Hvidemose, Gdr. And. Sørensen, Rønbjerg, og Bogtrykker Mar. Jensen, Skive, og vestside fabrikker, som drives af Gdr. ne

Børn været i rammeløs Virksomhed. Men lad os begynde ved Begyndelsen. Som ovenstaaende Billede viser, fører en Skinnelvej ned i Gruben. Her graves Torvejorden ud og læses paa Tipvogne. Nede i Gruben er Sporstifte, saaledes at man kan læsse nogle, mens andre køres op til fabrikken. Naar Vognene er læsede, trækker en Hest dem op til foden af den Bakke eller det Højdepunkt, hvor fabrikken er anlagt. Her spændes en Kæde fast, og Maskineriet hvier den belæsede Vogn den sidste og mest besværlige Vej. Fra Vognen væltes Materialet ned i en Beholder, hvor det æltes sammen med Vand, og hvorfra en Snegl trækker det færdige Produkt op i nogle store, luftede Beholdere paa den anden Side fabrikken. Uden for disse holder andre Tipvogne, hvor-

mere end en halv million paa... Men det var Torven. Naar den er blevet tilstrækkelig lagret, bliver den „rejt“ af Børnene, d. v. s. stillet paa Kant til Tørring. Hvor længe denne Lagring foregaar, afhænger af Vejret. Endelig bliver den „struet“ af Kvinderne og ældre Mænd, saaledes som nedenstaaende Billede viser. Nu er Tørvefabrikationen til Ende, nu kræves de merkantile Eoner, for at faa Varen afsat. Men dette foregaar ret let, eftersom der er Mangel paa dette udmærkede Brændselsmateriale mange Steder i Landet. De fleste Tørve herfra gaar til Thy og Salling, men en Del gaar ogsaa ned ad Vestkysten og ostpaa. I det hele taget er der Marked for ligeaa mange, som der kan fabrikeres, og som Vejrforholdene tillader at lave. Disse kommer nemlig ofte meget i Vejen og bringer Fabrikkerne store Tab.

Under normale forhold affendes fra Hvidemose Station ca. 1000 Vognladninger. Man vil se, at Tørvefabrikkerne er en god Kunde for Statsbanerne. Arbejdet paa Mosen synes os at maatte være ubehageligt. Men det giver god Fortjeneste, og der er aldrig Mangel paa Arbejdskraft. En Familie, bestaaende af Mand, Hustru og Børn, kan normalt tjene 50 Kr. ugentlig. Om dette er lidt eller meget beror paa et Skøn. Men set i Belysning af andet Arbejde, der ikke kræver faguddannet Mandskab, er Lønudbyttet paa Mosen vist godt. Derfor er der ogsaa ved at rejse sig en hel Koloni derude. Fabrikkerne har bygget flere Beboelser, og der rejses nu og da et nyt Hus. Plads til at bygge paa er der nok af. Hvor mange Hundrede Tdr. Land Moseejerne har, ved de knapt, ej heller hvor deres Ejendom begynder, eller hvor den hører op undtagen for Moseernes Vedkommende. Ligeaa værdifulde som disse sidste er ligeaa værdiløse er de Lyngstræer som garnerer Tørvearealerne. Men mange familier kommer rejsende fra den nærmeste Egn for at deltage i Arbejdet.

Da fornævnte lille Peter havde drævet Holsten ud af sit Overflodig-



Poul Hylgaard, Anders Mortensen, Ravnholt, og Jens Schou, Egebjerg, samt Mejeribestyrer Tanderup, Ejsing, i et Konsortium, og Gdr. N. Bjerregaard, Ejsing, Chr. Antonson og Chr. Bjørnkær, Hasselholdt, i et andet.

De sidste „trækker“ vi til os i Kilterten, de første gaar vi nærmere i

til der er direkte Afkob fra Beholderne. Med Hestekraft køres Torven ud paa Liggepladsen. Her moder andet Mandskab, og naar en af Vognene kommer til Bestemmelsesstedet, vælter man Vognens Indhold ud i en form, hvori der findes Rum, der har den Størrelse, man ønsker Torvene skal have.

Bale Dyrns Ordrer fra det Nie-

gaard, Ejsing, Lbr. Antonsen og Lbr. Bjornkær, Hasselholdt, i et andet.

De sidste „trækker“ i til os i Kilterten, de første gaar vi nærmere i Læg med at undersøge.

Hvem skulde tro, at Naturen her gemte saa store Rigdomme i sit Skød? Hvem anede, at denne „Eimiansegn“ med sit store dystre Lyngtæppe, med sine graa Lærker og sit triste Indtryk kunde frembyde saa livligt et Skue. Slægt efter Slægt under de listende Tider har ladet de nøjsomme, magre, faar pille et fattigt Græsstraa mellem Lyngkvistene, lidet anende at Guldet laa under foden. Man skulde kun bulke sig for at høre det.

Men Aandens Kløgt og Menneskets Snille, forenet med Trangen til at gøre sig Jorden underdanig og til at nyde Livets Gøder, brød ny Baner. Ogsaa paa Torveindustriens Omraade kom ny mekaniske Hjælpemidler, og ved Hjælp af disse gik man i Læg med at hente Torven frem fra de tusindaarige gamle Hemmesteder

til Væjtemøntespejdet, danner man Vognens Indhold ud i en form, hvori der findes Rum, der har den Størrelse, man ønsker Torvene skal have.

Hele denne Proces — fra det Ojeblik, Torvejorden udgraves og til det atter lægges ud som et færdigt Produkt — foregaar overordentlig hurtigt. Alt Arbejde er paa Akkord og Mandsløbet tager godt ved — hvad nedenstaaende Tal viser.

Naar Torvene har ligget nogle Dage rykker det unge Mandskab Børnene i Marken. Under vort Besøg kom Bogtrykker Mar. Jensen, Skive, til, og da Børnene saa ham, kom de farende. Pengeposen, han havde i Haanden til Ugelønninger, interesserede dem. Men der var dog andet, som de saa nok saa langt efter, og da han begyndte at undersøge sine dybe Skræfledelommer blev der Kamp for at komme til. De viste sig nemlig at rumme flere store Poser af de deiligste Bølscher og Sukkerlagor.

Stoffens Benjamin en lod lille

mange Gamme, som havde den nærmeste Egn for at deltage i Arbejdet.

Da fornævnte lille Peter havde drysset Bølscher ud af sit Overflødbedshorn og selv faaet et Par gruvækkende „Landsbylder“, tillod vi os at interviewe den haabefulde unge Mand. Han var imidlertid ikke rigtig klar over, hvad han selv kunde tjene. Læreren i Noulbjerg havde endnu ikke faaet indprentet ham den lille Tabels Grundregler. Men Peter vidste dog, at han og hans to ældre Søskende kunde rejse „Hundred Tusind i Uge“ foruden at gaa i Skole, og at der vankede 7 Ore for hvert Tusind. Derimod koster det 14 Ore pr. Tusind at Arue, og da en Kvinde normalt skruer 15000 daglig kan det ogsaa blive til noget.

Mens Solen er ved at liste ned bag Mors, vader vi gennem Lyng og ad opførte bløde Sandreje tilbage til Stationen. „Hvor mange Mar kan

